

RITTERNOUVELLES

Bulletin d'information de la
Commune de RITTERSHOFFEN



Nouvelles figurines mises en place en ce temps de l'Avent.

Chers habitants de Rittershoffen,

À travers les décorations, nos courses, le calendrier, ... nous réalisons que Noël approche et comme on se le répète : fête de la famille, de la Paix !

Mais que se passe-t-il ? Les tensions planétaires, nationales et locales persistent et nous inquiètent ! Le changement climatique avec des températures bien douces en décembre ; une instabilité politique avec de fortes tensions pour le budget ; des réactions et des comportements démesurés, même pour des futilités. Prenons-nous en main : restons optimistes et regardons vers l'avant et mieux encore vers l'AVENT !

Je tiens à remercier les membres du municipal qui pendant ces six ans ont œuvré avec moi afin que notre village améliore son/votre cadre de vie. Ainsi ont été réalisés : abaissements de trottoirs sur les 2 carrefours principaux, limitation de vitesse avec divers aménagements, remplacement d'une quarantaine de luminaires, mise en place des contrôles réguliers des poteaux d'incendie et des installations électriques-VMC-sécurité incendie, passage de la micro-crèche en MAM, replantation de 18 ha de forêt pour près de 180 000€, réhabilitation en 2 temps du bâtiment de la maternelle pour un million d'euros TTC, retour à un équilibre budgétaire ...

Pendant ce mandat, la construction du méthaniseur et le choix d'un second doublet de géothermie ont été votés à la majorité ! Chacun y a engagé sa responsabilité et les récentes secousses donnent un éclairage nouveau sur le sujet ! La vigilance reste d'actualité !

Une nouvelle équipe municipale se prépare à prendre le relai, elle a ma confiance et certainement la vôtre ! Le personnel communal, les membres du conseil municipal, les adjoints ainsi que moi-même, nous vous souhaitons une belle fête de Noël et vous présentons nos vœux les meilleurs pour 2026 : santé, joie, réussite et bonheur !!!

***Que l'Etoile de Noël nous guide et nous rassure !
"Frohe Winachte un alles Gute zum neije Jahr !"***

votre Maire
Jean-Bernard Weigel



Informations pratiques :

Mairie : 03.88.80.00.31 / contact@rittershoffen.fr

Horaires d'ouverture : du lundi au vendredi de 9h à 12h et le vendredi de 17h à 19h.

Permanences du Maire ou des adjoints : mercredi de 10h à 12h et vendredi de 17h à 19h.

Maire : 06.30.99.56.98

Adjoints : Thierry Hoffmann 06.08.66.72.53 Sébastien Klein : 06.35.58.18.88

Location/réservation salle des fêtes : appeler en mairie lors des permanences du Maire.

Agence postale : 03.88.80.00.50

Horaires d'ouverture : du lundi au samedi de 9h à 11h45.

Ecole : 03.88.80.15.52 / ecole.primaire.rittershoffen@gmail.com

Communauté de communes de l'Outre-Forêt : 03.88.05.61.10 / contact@cc-outreforet.fr

COCOM ordures ménagères : 03.88.05.69.46

Bien d'autres informations sur le site internet de la Commune: www.rittershoffen.fr

Bien-vivre ensemble à Rittershoffen

Nuisances sonores : rappel des règles fixées

- Les travaux bruyants tels la tonte de gazon, sont interdits les dimanches et jours fériés
- Ils sont tolérés : du lundi au vendredi de 8h à 12h et de 13h à **20h**
le samedi de 8 h à 12h et de 13h à **18h**.

City-stade, aire de jeux et courts de tennis : fin d'occupation **21h00**.

Nettoyer les caniveaux et tailler les haies qui débordent sur la voie publique : à chacun sa méthode, son outil, mais qu'au final les rues soient propres.

Brûler ses déchets ménagers, verts et autres est interdit !

Les nuisibles : fourmis, guêpes, rats, ... doivent être combattus par le propriétaire des lieux !

Quoi de neuf ?

Vieux papiers Notez-vous les 4 rendez-vous de l'année 2026 :

- du 09 au 12 janvier

- du 13 au 16 mars

- du 12 au 15 juin

- septembre/ octobre

Ecole

Personnel	Niveau /	Effectif
❖ Mme Litolff Nathalie : directrice	CM 1 – 2	20 élèves
❖ Mme Dupuis Sylvia + M Kapps Jérôme	CP / CE 1 – 2	16 élèves
❖ Mme Kraemer Muriel : lundi/mardi/jeudi + Mme Klopfenstein Rachel : vendredi	Maternelle	18 élèves
❖ Mme Itzel Laurence (ATSEM)		total : 54 élèves



L'emménagement de la classe de maternelle dans ses locaux rénovés se fera ! Beaucoup se demandent quand ? Et attendent que la petite salle de la salle des fêtes retrouve sa destination première ! La date définitive a enfin pu être fixée ! La commission de sécurité impose un effectif limité tant que le rez-de-chaussée n'a qu'une issue de secours inférieure à 1,20 mètre.

Comme le chantier du périscolaire a repris et que d'ici fin février, en cas d'urgence, une sortie des enfants sera possible par le hall d'accueil commun à l'école et au périscolaire.

Ainsi après les vacances d'hiver, soit le lundi 2 mars, les enfants de la maternelle intégreront les locaux réhabilités avec des horaires en lien avec ceux des deux classes élémentaires.



Mesdames, Messieurs, Chers amis,

À l'heure où s'achève cette année 2025, j'ai le plaisir de m'adresser à vous par le bulletin de votre commune.

Je souhaite tout d'abord vous redire combien je suis et je reste attaché à la proximité avec chacun d'entre vous. Les échanges que nous avons eus sur le terrain, dans vos communes, sur vos marchés, lors de réunions publiques ou au détour d'une conversation, nourrissent mon engagement quotidien. Ce lien

direct, humain et sincère, est au cœur de la mission que vous m'avez confiée, et je tiens à le préserver.

À l'Assemblée nationale, je poursuis un travail constant au service de notre territoire et de nos valeurs. J'ai défendu avec conviction la culture alsacienne, notre identité, nos traditions et notre langue qui font la richesse de notre région.

Je me suis engagé pour l'accès à la santé, notamment par la préservation de l'hôpital de Wissembourg, mais aussi pour le soutien à nos communes rurales dans leurs projets, et pour une politique qui protège le pouvoir d'achat, la sécurité et la dignité de tous les Français.

J'ai tenu à soutenir notre industrie de l'Alsace du Nord en défendant la sauvegarde de l'usine **De Dietrich** à Mertzwiller, mais aussi **Sitek Insulation** à Wissembourg, ou encore le maintien de **Schiller Medical** dans cette même ville.

Je me suis également battu contre la fermeture de classes et de structures périscolaires dans plusieurs de nos communes. Dans une période de déclin démographique, il me paraît plus que nécessaire **de soutenir nos générations futures**, qui assureront la continuité et le dynamisme de notre territoire, tout en **défendant nos anciens**, garants de notre mémoire collective. Je reste pleinement mobilisé pour que leurs **droits à une retraite digne**, à des **soins accessibles** et à un **pouvoir d'achat préservé** soient respectés et renforcés.

Je ne vous cache pas ma profonde inquiétude face à la situation politique actuelle. L'Assemblée nationale traverse une période de blocage et de crispation. Le premier groupe de l'hémicycle, celui du Rassemblement National, n'est pas écouté comme il le devrait, alors qu'il représente aujourd'hui des millions de nos compatriotes. Cette situation nourrit la défiance et éloigne encore un peu plus nos concitoyens de la vie démocratique.

Je forme le vœu qu'à l'avenir, nous retrouvions ensemble la voie du bon sens et du respect de la voix des urnes, afin de sortir durablement de la crise politique et institutionnelle que traverse notre pays.

En cette période de fêtes, je vous adresse mes vœux les plus sincères de santé, de bonheur et de sérénité. Que Noël vous apporte chaleur et réconfort auprès de vos proches, et que cette nouvelle année 2026 soit placée sous le signe de l'espérance et du renouveau.

Avec toute ma fidélité et mon engagement,

Théo BERNHARDT
Député de l'Alsace du Nord



Chers habitants de l'Alsace du Nord,

La Région Grand Est agit au quotidien et en proximité : Lycées, formations professionnelles et formations sanitaires et sociales, sont des missions fixées par la loi.

Ce volet formation et accompagnement de notre jeunesse me tient particulièrement à cœur. Investir pour nos jeunes, c'est permettre à chacun de réussir, ici, chez nous et de faire le choix de l'avenir de notre territoire !

Cela se traduit d'abord dans nos **lycées**. La Région rénove les bâtiments et internats et modernise les équipements pour qu'ils soient à la fois agréables et tournés vers les métiers de demain.

Car, offrir à nos jeunes un environnement de formation où ils se sentent bien, c'est contribuer à leur épanouissement.

La Région soutient aussi celles et ceux qui choisissent les **métiers du soin et du social**, si essentiels en milieu rural. En finançant ces formations en proximité et en attribuant des bourses, la Région permet chaque année à 85 aides-soignants et 90 infirmiers de s'engager au service de nos habitants.



Zoom sur le lycée polyvalent Stanislas de Wissembourg qui accueille 1550 jeunes du Nord Alsace

- ♥ Participation régionale 2025 au fonctionnement : 203 000€
- ♥ Plateau technique avec unité de production à commande numérique (ERMA SMART) : 150 000€
- ♥ Restaurant scolaire, réaménagement de la zone de cuisson et du self-service : 218 000€
- ♥ Rénovation du gymnase : 50 000€
- ♥ Nombre d'ordinateurs distribués en 2025 : 420



Zoom sur les formations du sanitaire et social

- ♥ Hôpital de Wissembourg : 30 places d'aides-soignants, 192 600€ de participation régionale au fonctionnement de l'établissement (hors bourses)
- ♥ IFSI de Haguenau : 90 places d'infirmiers et 55 places d'aides-soignants, 2 221 000€ de participation régionale au fonctionnement (hors bourses)

Et parce que l'**orientation** se construit dès le collège, la Région travaille au rapprochement des jeunes, des entreprises et des établissements scolaires. Un grand merci à l'ensemble des professionnels engagés auprès des jeunes pour leur permettre la découverte concrète des métiers.

Réussir, c'est aussi s'ouvrir au monde. La Région aide les jeunes à découvrir de nouveaux horizons : Près de 30 000 **Pass jeunes transfrontaliers** ont été utilisés l'été dernier et la mobilité internationale avec **Erasmus+** continue de progresser. La barrière des langues ne doit pas être un obstacle. La Région offre l'accès gratuit à **Do you speak Grand Est**, une plateforme qui permet d'apprendre jusqu'à 9 langues, dont l'alsacien et qui a déjà conquis 25 000 utilisateurs. L'ouverture culturelle passe aussi par le soutien aux événements d'envergure, comme la récente *Fête européenne du sport*, organisée par le lycée Stanislas ou encore via la **Carte Jeun'Est** détenue par 150 000 jeunes et qui offre de nombreux avantages culturels, sportifs, de mobilité...

Enfin, la Région agit pour une **mobilité scolaire** en proximité. Chaque jour, 3 700 élèves empruntent cars scolaires ou TER, avec une participation régionale couvrant près de 90% du coût des trajets matin et soir. Je reste volontiers attentive aux suggestions d'amélioration et m'efforce, avec les services, d'y donner suite à chaque fois que cela est possible.

Ce petit focus sur la jeunesse traduit une conviction profonde : lorsque nos jeunes réussissent, c'est toute une région qui prospère. **Très belle année 2026 à nos jeunes et moins jeunes !**



La Collectivité européenne d'Alsace en action près de chez vous

Bien vieillir en Alsace, une stratégie pour tous

Le vieillissement de la population est une réalité : en Alsace, le nombre de personnes de plus de 85 ans va doubler d'ici quinze ans. Pour y répondre, la Collectivité européenne d'Alsace a adopté le 30 juin dernier la Stratégie "Bien vieillir en Alsace 2025-2030", issue d'un travail partagé avec les élus, les professionnels et les citoyens.

Son ambition est claire : permettre à chacun de bien vieillir, dans des conditions dignes, à domicile comme en établissement. Elle s'appuie sur des actions concrètes : mieux informer les usagers, prévenir la perte d'autonomie, soutenir les aidants, développer les services à domicile, adapter les logements, améliorer la qualité de vie dans les EHPAD.

Nos aînés méritent d'être entourés, respectés, accompagnés. Avec cette stratégie, l'Alsace fait le choix de l'humanité et de l'anticipation.



Mobilité renforcée dans le canton de Wissembourg

Verstärkti Mobilität im Weisseburcher Kanton

Deux nouveaux itinéraires cyclables, inscrits au Schéma cyclable de la Collectivité européenne d'Alsace ont été inaugurés au cours de l'été 2025 : l'Axe B qui s'étend de la commune de Hatten à Wissembourg le 15 juin à Seebach et l'Axe A reliant Betschdorf à Wissembourg le 12 juillet à Soultz-sous-Forêts. Ces 37 km favorisent les mobilités douces et le tourisme transfrontalier.

Des travaux ambitieux qui représentent un investissement conséquent, avec un coût de 2,8 millions d'euros pour l'Axe A et 2,2 millions d'euros pour l'Axe B, soutenus à hauteur de 50% par la Collectivité.



Axe A, reliant Betschdorf à Wissembourg

Autre avancée : la bretelle d'accès de Soultz-sous-Forêts rouvre après six ans de fermeture. Sa remise en service marque la fin d'une contrainte quotidienne pour les automobilistes obligés d'emprunter une déviation depuis 2019. Elle fluidifie le trafic, réduit les temps de parcours et améliore la desserte de la zone d'activités de Soultz-sous-Forêts.

Avec cette remise en service, la Collectivité répond à une forte attente locale et redonne à cet échangeur son rôle stratégique dans la circulation du nord de l'Alsace.

L'OPS fait vibrer le Nord-Alsace

S'POS begeistert 's Nord Elsäss

Le samedi 25 janvier 2025, la salle polyvalente de La Lauter a vibré au son de l'Orchestre Philharmonique de Strasbourg (OPS). Cet événement, soutenu par la Collectivité européenne d'Alsace, a offert aux familles du Nord-Alsace un moment musical unique, alliant virtuosité et participation du public.

Sous la direction de Guillaume Hermen, le concert a mis à l'honneur la célèbre Symphonie "Jupiter" de Mozart. Ce voyage symphonique, ponctué de jeux et de surprises, a permis au public de découvrir l'univers magique de Mozart de manière ludique et interactive.

Ce concert gratuit s'inscrit dans la volonté de la Collectivité de renforcer l'accès à la culture dans les territoires, en soutenant des initiatives qui rapprochent les habitants des grandes institutions artistiques.

Conception CeaA / LC / © CeaA, S.Sutter / © Getty Images / Nov. 2025

CONTACT

Maison Alsace Territoire Nord
3 rue du Tournai - 67500 Haguenau - 03 68 33 88 30
Du lundi au vendredi : 8h30 à 12h et 13h30 à 17h



Contactez
vos élus



alsace.eu



LE SIVOM DE LA VALLEE DU SEEBACH

✧ ASCHBACH ✧ BUHL ✧ HATTEN ✧ OBERROEDERN ✧ RITTERSHOFFEN ✧
✧ SEEBACH ✧ STUNDWILLER ✧

Etude temps de pluie et de déracordement des eaux pluviales

Cette étude, confiée au bureau d'études BEREST, est en train d'être finalisée avec un plan d'action pour les prochaines années. L'analyse détaillée a confirmé que nous avons un apport d'eaux claires parasites beaucoup trop important surtout par temps de pluie et a permis d'identifier les secteurs les plus touchés. Nous allons procéder dans les prochains mois à une inspection caméra des quartiers concernés afin de déterminer comment réduire les eaux claires parasites.

Afin de réduire l'apport d'eaux pluviales chez les particuliers, nous avons lancé une campagne de déracordement des gouttières en proposant la mise en place de citernes. Malgré l'important subventionnement pour l'acquisition de telles citernes, les demandes sont restées limitées. 15 ménages ont ainsi installé 7 citernes de 1000 litres, 1 cuve de 5000 litres et 1 cuve de 7500 litres.

Le budget alloué à cette opération n'étant pas pleinement utilisé, vous pouvez encore participer à cette campagne de déracordement en contactant le SIVOM, qui vous indiquera les modalités.

Mise en place d'un réseau d'eau pluviale rue Louis Philippe Kamm à Seebach

L'eau de pluie provenant de la salle des fêtes et du prolongement de la rue Louis Philippe Kamm se déversait dans un fossé à ciel ouvert, passait entre deux propriétés privées et se déversait dans un collecteur d'avaloir. Cela créait régulièrement des inondations dans la rue des Forgerons aux abords du rond-point reliant la rue Louis Philippe Kamm.

Il devenait urgent de remédier à cette situation en mettant un nouveau réseau d'eau pluviale en place dans la rue Louis Philippe Kamm. Ce nouveau réseau se déverse à présent directement dans le ruisseau « Le Seebach ». Les travaux ont été confiés à l'entreprise Travaux Publics Herrmann de Surbourg pour un montant de 88 664 € HT et se sont terminés fin octobre. Les récentes pluies ont montré que le nouveau réseau est tout à fait opérationnel et n'engendre plus d'inondations sur la voirie.

Remplacement du réseau d'eaux usées de la rue des Jardins à Hatten

Suite au projet de rénovation de la voirie de la rue des Jardins par la commune de Hatten, le SIVOM a inspecté le réseau d'eaux usées de cette rue. Le réseau est en tuyau de grès de Betschdorf abouté tous les mètres, il présente des jonctions défectueuses et des branchements mal réalisés. Celui-ci aura du mal à résister à des travaux de compactage ; le comité directeur a donc décidé de le remplacer. Les travaux seront réalisés par l'entreprise TP Rott de Soultz-Sous-Forêts pour un montant estimé à 93 264 € HT.



LE SIVOM DE LA VALLEE DU SEEBACH

✧ ASCHBACH ✧ BUHL ✧ HATTEN ✧ OBERROEDERN ✧ RITTERSHOFFEN ✧
✧ SEEBACH ✧ STUNDWILLER ✧

Gouvernance de l'eau et de l'assainissement

La loi NOTRe du 7 août 2015 prévoyait le transfert des compétences « eau » et « assainissement » aux Communautés de communes à compter du 1^{er} janvier 2026. Le parlement par la loi du 11 avril 2025 a décidé d'un changement d'orientation en revenant sur le caractère obligatoire du transfert des compétences « eau » et « assainissement » aux Communautés de communes. Cette compétence reste désormais attribuée aux communes qui la transfèrent à des syndicats dédiés à cette vocation comme c'est le cas dans nos communes. Néanmoins, une Communauté de communes peut prendre cette compétence facultative avec l'accord des communes concernées.

Les syndicats d'eau et d'assainissement peuvent ainsi continuer de fonctionner comme elles l'ont fait jusqu'à présent avec un comité directeur composé de délégués désignés par la commune ou par la Communauté de communes si celle-ci détient la compétence. En 2026 des discussions ont eu lieu pour transférer la compétence eau et assainissement au SDEA Alsace Moselle (Syndicat des Eaux et d'Assainissement) qui gère cette compétence pour environ 740 communes d'Alsace et de Moselle. Cette réflexion soulevée par certains élus sera certainement un sujet de discussion après les élections municipales de 2026.

Renouvellement du comité directeur du SIVOM en 2026

Après les élections municipales en mars 2026, le Comité Directeur du SIVOM de la Vallée du Seebach sera renouvelé. Deux délégués par commune devront être désignés parmi les conseillers municipaux des communes membres du SIVOM. Ces délégués éliront ensuite un Président et un ou plusieurs Vice-Présidents qui auront la charge de la gestion courante du Syndicat. Le Comité Directeur décide des investissements, définit les règles de fonctionnement et valide le budget du SIVOM.

Je tiens à remercier tous les membres du Comité Directeur qui m'ont fait confiance pendant les six dernières années en me portant à la présidence du SIVOM. Nous avons travaillé ensemble dans un très bon climat avec l'objectif de vous rendre le meilleur service possible avec des redevances d'assainissements les plus modérées possible et en respectant toutes les normes environnementales. Merci à tous les délégués pour ce travail.

Je tiens aussi à remercier l'ensemble du personnel du SIVOM pour sa compétence et son travail durant toutes ces années.

**Le Comité Directeur et l'équipe du SIVOM de la Vallée du Seebach vous souhaitent de
Joyeuses Fêtes de Noël et une bonne année 2026.**



Le Président, Roland Isinger





Association de Pêche et de Pisciculture :

Si vous voulez passer un moment agréable près de la nature, dans une ambiance conviviale, venez faire un tour à l'étang de Rittershoffen, pour pêcher, ou vous promener.

L'étang a été ouvert pour la pêche en 2025 : 33 dimanches, et 23 jeudis.

Ces journées de pêche, ont permis aux 230 membres, de 62 localités différentes de passer d'agréables moments, et de faire de belles prises.

Pour le bien-être de nos convives, lors des différentes manifestations, l'association a installé une climatisation réversible et a refait la peinture intérieure du hall des pêcheurs.

Nous recherchons toujours de nouveaux assesseurs, membres et bénévoles pour renforcer notre effectif en place.

Nous vous informons des nouvelles dates pour 2026 :

- Pêche d'ouverture prévue avec immersion, le dimanche 29 mars, fermeture le 27 septembre.

- Début du challenge : le vendredi 3 avril.

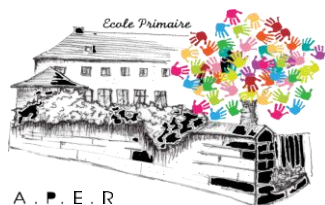
- La pêche des enfants aura lieu le samedi 16 mai.

Nous vous signalons que la pêche est gratuite pour toutes les dames, et les enfants jusqu'à 14 ans habitant à Rittershoffen.

L'Association de pêche, vous souhaite à toutes et à tous de joyeuses fêtes de fin d'année, et bonne pêche, à tous les pêcheurs pour l'année 2026.

Le président de l'APP Rittershoffen : **BAUER Joël**





L' A.P.E.R

(Association des Parents d'Elèves de Rittershoffen)

Les fêtes de fin d'année pointent le bout de leur nez. Le froid, les marchés de Noël, la liste au Père Noël, et pour nous, il est temps de faire le bilan de fin d'année.

Nous avons organisé nos différentes ventes annuelles auprès des parents (bourse aux vêtements, agrumes, fromages..).

Cette année a été un bon cru, nous avons le plaisir de présenter 3 de nos nouveaux membres : Laëtitia Bolz (Maternelle), Virginie Mourier (CM1) et Catherine Stoehr (CP). Actuellement, nous pouvons compter sur 14 membres actives (sans oublier nos bénévoles qui œuvrent lors de nos différentes manifestations).

Nous les remercions chaleureusement pour leurs implications dans notre association. Pour l'année 2024-2025, l'APER a participé financièrement à hauteur de 2 483 euros TTC (spectacle Orchestre Philharmonique de Strasbourg cp-ce1-ce2, classe verte cm1-cm2, Mannele...). Ce qui représente 40 euros TTC par élève.

Les prochaines ventes et actions prévues pour l'année 2025 – 2026 :

- Clémentines, huile : Octobre 2025
- Oranges, citrons, avocats : Novembre 2025.
- Fromages : Octobre 2025.
- Vente à emporter Tartes Flambées : 6 mars 2026
- Bourse aux vêtements : 08 mars 2026.

Pour notre traditionnelle bourse aux vêtements, les inscriptions pour les exposants sont en cours. Vous pouvez contacter l'APER par mail : aper.rittershoffen@gmail.com
La clôture des inscriptions se fera le 15 février 2026.

Nous avons toujours besoin de votre aide pour continuer de faire vivre notre association dans les années à venir.

Si vous souhaitez rejoindre une équipe dynamique et motivée, n'hésitez pas à prendre contact avec nos membres pour avoir plus d'informations ou par mail à l'adresse suivante : aper.rittershoffen@gmail.com



Toute l'équipe de l'APER vous souhaite de très belles fêtes de fin d'année et une bonne année 2026.

La Présidente de l'APER
Huberte Graff



Chers voisines, Chers voisins

Il est l'heure pour notre association de faire le bilan 2025

Méthanisation en 2025

En 2025, le méthaniseur n'a connu aucun incident majeur. Seuls quelques jours ont été marqués par des odeurs particulièrement désagréables. Nous rappelons qu'il est important que ces nuisances soient signalées par écrit, afin de pouvoir être prises en compte et suivies efficacement.

Cependant, plusieurs difficultés persistent :

- **Les chauffeurs de Metha2S roulent encore trop vite** dans les villages, ce qui inquiète les riverains.
- **L'usage du téléphone au volant reste trop fréquent**, augmentant les risques d'accidents.
- **Nos routes se dégradent de plus en plus**, devenant cabossées et fragilisées.

Cette situation est probablement liée au passage répété de tracteurs de plus en plus lourds, parfois au-delà de 40 tonnes, qui accentuent l'usure du réseau routier local.

LITHIUM en 2025

Les différentes mairies de notre secteur ont « offert » le transfert de pouvoirs des décisions relatives à la politique énergétique au Président de notre ComCom.

Aurons-nous encore le droit de nous opposer à quelques décisions ? Le **séisme du 4 décembre** nous inquiète fortement.

Nous avons demandé des réponses claires et transparentes de la part des opérateurs, de nos élus et des services compétents : **DREAL, Préfecture, OEST, Renass.**

Le **redémarrage de la centrale** doit s'accompagner d'explications précises et de garanties pour les habitants. Nous voulons savoir **quelles dispositions ES Géothermie prendra pour éviter de nouveaux séismes** :

- **Surveillance renforcée** et données accessibles ?
- **Dispositifs techniques** limitant les risques ?
- **Transparence totale** sur incidents et mesures correctives ?
- **Concertation régulière** avec les riverains ?

Notre association et ses sympathisants ont participé à plusieurs **réunions publiques** et **enquêtes**. Depuis mai, nous attendons la décision de la préfecture concernant l'agrandissement de la centrale de **Rittershoffen**.

Depuis le mois de mai, nous sommes en attente de la décision de la préfecture concernant l'agrandissement de la centrale de **Rittershoffen**.

Nous avons également pris part à l'enquête publique de **Hatten**, témoignant de notre implication constante dans le suivi de ces projets et de leurs impacts sur notre territoire.

Le lithium, au cœur des projets énergétiques actuels, suscite également des interrogations dans notre région.

Si son rôle est présenté comme indispensable pour les batteries et la transition énergétique, les habitants expriment des inquiétudes :

- **Impact environnemental** : l'exploitation et le transport du lithium pourraient avoir des conséquences sur nos sols et nos ressources en eau.
- **Transparence attendue** : nous demandons des réponses claires de la part des opérateurs, des élus et des services compétents (DREAL, Préfecture, OEST/Renass) concernant les projets liés au lithium.
- **Participation citoyenne** : à l'image de notre implication dans les enquêtes publiques sur la méthanisation, nous souhaitons que les habitants soient pleinement associés aux décisions concernant le lithium, qui engage l'avenir énergétique et environnemental de notre territoire

Tous les membres de notre association espèrent pour vous tous une merveilleuse année 2026



PASSION BECANES

PASSION BECANES

Le temps passe à une vitesse folle. Les premières gelées sont de retour. Les fêtes de fin d'année repointent leur nez. Et déjà nous avons hâte que les beaux jours reviennent pour pouvoir ressortir nos montures et nous balader sur nos belles routes alsaciennes.

Malgré un temps un peu frais, un public nombreux s'est déplacé le 16 mars pour voir les motos rutilantes exposées lors de notre Bourse-Expo MOTOCLASSIC.



La journée américaine a eu une très forte fréquentation. Les passionnés d'Amérique ont pu voir de très beaux véhicules au son des différents concerts et participer à l'élection de Miss Passion Bécane.

Nous vous donnons rendez-vous respectivement le 22 mars 2026 et le 19 avril 2026 pour nos prochaines manifestations. Encore un GRAND MERCI à nos membres, ainsi qu'à nos fidèles bénévoles.

Le 15 octobre dernier, nous avons fait notre traditionnelle sortie moto qui cette année a rassemblé une vingtaine de passionnés. Notre balade, d'une petite centaine de kilomètres, nous a amenés dans les routes sinueuses des Vosges du Nord, pour finir par une visite très intéressante du musée de « la cour de Marie » à Hatten.



Nos rencontres mensuelles, qui se déroulent tous les troisièmes dimanches du mois, de 10h à 12h, à notre club house attirent toujours beaucoup de passionnés. N'hésitez pas à venir nous voir pour passer un petit moment convivial.

De tout cœur, les membres de l'association Passion Bécane et moi-même, vous souhaitons de joyeuses fêtes de fin d'année.

Rendez-vous en 2026 pour de nouvelles aventures.

JOYEUX NOËL ET BONNE ANNEE

Le président
DAMIEN FISCHER

Coordonnées de l'association :
Rue du stade
RITTERSHOFFEN
Tel : 07.82.74.15.14
passionbecanes@free.fr
<https://passionbecanes.wixsite.com>





HARMONIE MUNICIPALE DE RITTERSHOFFEN

L'année qui s'achève a été remplie d'harmonie, de partage et de belles sorties qui ont renforcé nos liens. Notre concert en avril et notre fête d'été ont été nos deux grands moments de rassemblement, des événements qui ont fait vibrer notre harmonie et notre public.

Et déjà 2026 se profile à l'horizon avec un événement exceptionnel : le 40^{ème} anniversaire de notre harmonie. Une étape symbolique, que nous préparerons tout au long de l'année à venir, avec enthousiasme, fierté et l'envie de célébrer quarante ans de musique, d'engagement et de moments inoubliables.

Nos médaillés de cette année 2025



Les dates à retenir en 2026

Samedi 28 mars : Concert de Printemps

Dimanche 14 juin : Fête d'été

Samedi 10 octobre : 7^{ème} Soirée bavaroise

Médaille d'or pour 20 ans : Antoine Linder - Médaille d'argent pour 15 ans : Marie Kraemer et Danièle Eisele

Médaille communale pour 25 ans : Jérôme Kurtz – Médaille d'or pour 25 ans de direction : Didier Schmidt



Au nom des musiciennes et musiciens, des membres du comité de l'Harmonie et en mon nom personnel, je vous souhaite de très belles fêtes de fin d'année ainsi qu'une bonne et heureuse Année 2026.

Musicalement vôtre,

Didier Schmidt





Amicale des Sapeurs-Pompiers de RITTERSHOFFEN

2025, une année de transition.

L'amicale des sapeurs-pompiers de Rittershoffen a vécu une année 2025 riche en émotions et en changements, marquée par l'élection d'un nouveau président, Simon GLUCK, ainsi que d'un nouveau comité de direction.

Cette nouvelle équipe, composée de neuf membres, témoigne d'un engagement fort et d'une volonté de poursuivre le développement de l'amicale dans un esprit de cohésion, d'ouverture et de dynamisme.

L'amicale des sapeurs-pompiers de Rittershoffen tient à exprimer sa profonde gratitude à Hubert WAHL, qui quitte ses fonctions de président après plus de 40 ans d'engagement exemplaire. Grâce à son action, l'amicale a su se développer, fédérer ses membres et rester un pilier de la vie locale. Merci, Hubert, pour ces décennies de service, de passion et de transmission des valeurs qui nous animent.

Outre le changement de présidence au sein de l'amicale, vos Sapeurs-Pompiers de RITTERSHOFFEN ont, comme à leurs habitudes, œuvré pour la sécurité et le bien-être de chacun. En effet, la section, composée à ce jour de 7 sapeurs-pompiers, a été sollicitée 25 fois pour 18 interventions assurées (15 secours à personnes, 2 interventions incendies, 2 accidents de la voie publique). Sans compter leurs nombreuses heures de recyclages, formations, manœuvres.



Le nouveau comité, de gauche à droite, Pascal EISELE, Loris ANTOINE, Anaïs DONIUS, Yannick FISCHER, Daniel PFLUG, Simon GLUCK, Jessica BOUR, Stéphanie HAMM, Christophe BOUR.

Les Sapeurs-Pompiers et l'Amicale de RITTERSHOFFEN vous souhaitent de joyeuses fêtes de Noël et une bonne année 2026

Le Président GLUCK Simon



SPORTING CLUB de RITTERSHOFFEN

Saison 2025/2026 du SCR

Le Sporting Club de Rittershoffen, qui porte haut les couleurs du village depuis plusieurs générations, entame une nouvelle saison 2025/2026 avec enthousiasme et détermination. Cette année, le SCR aligne deux équipes évoluant respectivement en D5 et en vétérans (entente EVBR avec le club voisin de Betschdorf).

Effectif, recrues et objectifs

L'objectif fixé par rapport à la saison précédente était clair : recruter de nouveaux joueurs afin de permettre à nos vétérans licenciés à Rittershoffen, qui ont tant donné l'année passée, de souffler. Bravo à eux pour leur engagement ! Avec pas moins de 15 recrues, nous pouvons dire que nous sommes sur la bonne voie. Nous poursuivons néanmoins nos efforts pour étoffer nos effectifs, nos staffs et notre groupe de bénévoles. À travers ce message, nous invitons toute personne intéressée à pousser la porte du club-house pour découvrir notre belle association et ce qui fait sa force : une ambiance chaleureuse et familiale où l'on se sent comme à la maison.

Résultats sportifs et état d'esprit

Certes, les résultats sportifs ne sont pas encore au rendez-vous. Cependant, nous sommes sur la bonne voie, guidés par Stéphane Remp et Théo Wahl, qui effectuent un travail exemplaire en tant qu'entraîneurs. Malheureusement, les matchs se sont souvent joués sur des détails qui ont coûté cher. Mais il faut souligner le point pris lors du dernier match, qui a fait énormément de bien au moral ! Un grand merci aux bénévoles, à la commune... et à notre CM. Nous adressons nos félicitations et nos remerciements à l'ensemble de nos bénévoles, ainsi qu'à la commune de Rittershoffen, qui œuvrent chaque jour pour permettre à tous de pratiquer dans les meilleures conditions possibles. Et bien sûr, mention spéciale à notre Community Manager, Mounir, qui transforme chaque publication du SCR en contenu digne d'un blockbuster !

Vie festive et soutien local

Sur le plan des festivités, le SCR affiche complet lors de la plupart de ses événements, et cela grâce à vous tous. Par votre présence, vous contribuez directement au bon fonctionnement de l'association : merci pour cela. Nous remercions également nos soutiens et sponsors, dont l'engagement permet au club d'avancer sereinement et de concrétiser de beaux projets.

Les projets 2026

Parmi les projets qui nous tiennent particulièrement à cœur, l'un d'eux verra le jour courant 2026 : la rénovation des murs extérieurs du club-house, rendue possible grâce au soutien de la Collectivité européenne d'Alsace et de nos sponsors.

Pour finir...

Nous vous souhaitons à tous, très chers lecteurs, de joyeuses fêtes de fin d'année et une excellente année 2026

Le SC Rittershoffen



LE SYNDICAT DES EAUX DE SELTZ

*Aschbach-Buhl-Hatten-Hoffen-Leiterswiller-Niederroedern-
Oberroedern-Rittershoffen-
Schaffhouse-près de Seltz-Seltz-Stundwiller*

En 2025, le laboratoire Eurofins, titulaire du marché des analyses d'eau, en partenariat avec l'Agence Régionale de Santé (ARS) et le Syndicat des Eaux du Canton de Seltz, ont réalisé plusieurs campagnes de prélèvements d'échantillons d'eau, à la station de pompage de Seltz, dans nos différents châteaux d'eau, ainsi que directement chez des particuliers dans votre commune, aucune anomalie entraînant des restrictions de la consommation d'eau n'a été signalée lors de cette période. En parallèle notre Syndicat, avec le concours de l'Agence de l'Eau Rhin Meuse et l'Agence Régionale de Santé, mène une étude de reconquête de la qualité de l'eau pour identifier les actions à entreprendre pour traiter les « métabolites pertinents » qui pourraient être retrouvés dans la nappe phréatique.

Les membres du Comité Directeur ont décidé en 2025 de poursuivre l'effort de remplacement d'anciennes conduites d'eau, afin d'améliorer la qualité de l'ensemble du réseau d'eau potable de notre Syndicat. Ces travaux sont la continuité des précédents programmes visant à renouveler petit à petit les plus anciennes conduites d'eau, cette année les travaux ont concerné la commune de Buhl rue principale, avec le renouvellement du réseau AEP et les 8 branchements particuliers, pour un montant de 69 078.96 € TTC. Également en 2025 : la commune de Schaffhouse a été concernée, avec le renouvellement du réseau AEP et branchements particuliers dans l'impasse de Bergers pour un montant de 87 651.60 € TTC, le programme de renouvellement des réseaux AEP concerne aussi la commune de Stundwiller rue Principale et rue Arrière pour un montant de 142 374.72 € TTC. En ce début d'année 2026 des travaux sont prévus rue des Jardins à Hatten, pour un montant de 141 191.52 € TTC.

En cette période hivernale, où des risques de gel sont à craindre, je souhaite vous rappeler qu'il appartient à chaque abonné de protéger son compteur d'eau, en cas de détériorations dues au gel, la remise en état du compteur sera à la charge de l'abonné.

En cas de rupture sur le réseau d'eau public ou sur un branchement particulier avant compteur, un service d'astreinte est joignable au [01/70/97/29/45](tel:0170972945). Merci de bien vouloir indiquer votre nom, votre adresse et la cause de votre appel, la précision du message que vous laisserez permettra à l'équipe d'astreinte d'intervenir le plus rapidement possible afin d'entreprendre les réparations nécessaires pour assurer la continuité du service de distribution d'eau. **Attention toute demande d'intervention ne concernant pas une fuite d'eau sur notre réseau sera refacturée à la personne ayant fait déplacer l'équipe d'astreinte.**

A l'aube de ces fêtes de fin d'année, malgré la conjoncture actuelle, permettez-moi de vous souhaiter, au nom des Vice-Présidents, des Délégués et des Employés ;

Un joyeux Noël et surtout une année 2026 placée sous le signe de l'espoir.



La Présidente du Syndicat des Eaux

Sylvie POUILLARD





Mot du pasteur

Lors du culte du 9 novembre sur le thème « se réconcilier », les enfants ont eu l'occasion de méditer et de bricoler à partir d'une image biblique très surprenante : "Le loup habitera avec l'agneau et la panthère se couchera avec le chevreau; le veau, le jeune lion et le bétail qu'on engraisse vivront ensemble, et un jeune garçon les conduira." (Esaïe 11,6)

Ces lignes qui paraissent surréalistes n'ont pas été écrites par de doux rêveurs naïfs, mais par des personnes vivant dans un contexte très difficile et incertain. Leur petit pays entouré de grandes puissances ressemble à un agneau sous les crocs des loups. En dépit de toutes les épreuves, ils continuent d'espérer en un monde meilleur et retroussent les manches pour le faire advenir.

Cette folle parole d'espérance est un vrai rayon de soleil dans la grisaille de notre époque désabusée. C'est cette espérance dont le monde a grand besoin que nous voulons partager et vivre avec les enfants, les jeunes, les adultes lors de chacune des activités que nous proposons.

Je rends grâce pour tous les beaux moments réjouissants et inspirants que nous avons vécu dans nos paroisses cette année encore !

Axel Imhof

Nos joies et nos peines dans notre paroisse de Rittershoffen en 2025 :

Baptêmes

- Léo Klima, le 23 mars
- Alek Schott, le 8 juin
- Cléa Barabinot
- Gianna Hurre, le 15 juin

Enterrements

- Suzanne Haberstick, le 10 décembre, 78 ans
- Robert Jaeger, le 23 décembre, 83 ans
- Jean-Paul Goetzmann, le 6 février, 90 ans
- Charles Haberstick, le 26 février, 87 ans
- Philippe Jaeger, le 28 février, 86 ans
- Albert Frey, le 16 avril, 86 ans
- Frédéric Weimer, le 13 juin, 73 ans
- Marguerite Ravez, le 14 août, 82 ans

Mariages

Elodie Eisele et Pierrick Schall, le 7 juin
(célébration œcuménique)

Confirmations (jeunes des paroisses de Hatten et de Rittershoffen)

Le 13 avril à Hatten : Frédéric FAUST-HOELTZEL, Raphaël FREYSZ, Laureline MICHEL-PRINT, Adrien OBERNESSER, Léopold RAVEZ, Emilie ROOS, Evan WAGNER





Mot des prêtres

Bonjour à tous et à toutes,

Une année passe, une autre arrive...

L'année 2025 s'en va et déjà l'année 2026 frappe à nos portes !

De bons et de mauvais souvenirs se mêlent parfois dans notre esprit.

Nous avons connu à la fois le départ du curé Christophe Willé, pour une nouvelle mission, et l'accueil du nouveau curé Urbain Bitassa. Cette double cérémonie s'est passée dans une ambiance d'action de grâce aussi bien pour l'un que pour l'autre. Et notre communauté a témoigné de sa communion pour bien accompagner ces célébrations particulières. C'est le moment pour nous de remercier toute la communauté, particulièrement ceux et celles qui se sont impliqués de façon singulière pour que tout se passe bien. Puisse la commune, par l'entremise de monsieur le maire et de tout le conseil municipal, trouver également ici l'expression de notre gratitude !

Et voilà que notre espérance nous projette maintenant au seuil de l'année 2026. Que dire, sinon que de nous souhaiter de belles fêtes de fin d'année ! Que la nouvelle année soit pleine de bonheur et de fraternité ! Une année que nous souhaitons être porteuse de paix, d'amour et de tolérance partout dans le monde.

À chacun, chacune et à toutes les familles, nous vous souhaitons particulièrement la santé, la réussite et beaucoup de joie ! De très belles fêtes de fin d'année !

Vos prêtres Urbain BITASSA et Christophe KIKONZI





Agir ensemble pour les transitions de l'Alsace du Nord

Bilan à mi-parcours du plan climat de l'Alsace du Nord

Nous constatons d'ores et déjà les forts impacts du dérèglement climatique dans notre quotidien, comme nous l'a rappelé la récente canicule. Les enjeux sont nombreux et se jouent à toutes les échelles géographiques, du mondial au local et chacun de nous a son potentiel d'action.

Ainsi, le **PETR de l'Alsace du Nord** et ses 6 intercommunalités membres, dont fait partie la Commune de Rittershoffen, se sont engagés dans un **Plan Climat Air Énergie Territorial (PCAET)**. À la fois stratégique et opérationnelle, cette démarche collective vise à définir et mettre en œuvre un **programme d'actions locales concrètes** pour contribuer à la réduction et s'adapter au changement climatique.

Approuvé en 2022, l'heure est à un premier bilan des actions du Plan climat de l'Alsace du Nord.

Des évolutions bien engagées que le plan climat doit accentuer

L'objectif fixé est de réduire d'un tiers les émissions de gaz à effet de serre de l'Alsace du Nord entre 2018 et 2030. Avec une réduction de -10% de 2018 à 2022, le territoire est sur la bonne voie, mais il nous faut encore largement démultiplier les actions.

Vers un territoire plus sobre et plus autonome en énergie

Améliorer l'efficacité des équipements et adopter des comportements sobres en énergie est une priorité. Dans le plan climat, les actions sont déclinées dans la **rénovation des bâtiments publics, l'accompagnement de la rénovation des logements et le développement des infrastructures et la sensibilisation à l'écomobilité**.

Parallèlement, aux côtés du bois, ressource historique, le territoire se doit de **diversifier le mix énergétique** produit dans l'optique d'un développement maîtrisé en phase avec les ressources et les besoins de l'Alsace du Nord.

Vers un territoire plus attractif et plus résilient face aux dérèglements climatiques

Une politique volontariste en matière de **gestion des déchets**, la **réutilisation des espaces vacants** pour développer les services de proximité, l'utilisation de **bois local** dans la construction et l'**écotourisme** sont autant d'axes de développement local qui permettent d'allier activité économique et respect de l'environnement.

Une gestion sobre de l'eau et pensée « au plus près de la goutte d'eau », la **végétalisation des espaces urbains et la plantation d'arbres et de haies** sont autant d'actions qui permettent de réduire les risques liés au changement climatique

Agir ensemble pour les transitions de l'Alsace du Nord !

La nécessaire **transition climatique** ne peut se faire que si elle est **partagée par tous** les acteurs du territoire. Que nous soyons élus, associatifs, entrepreneurs ou citoyens du territoire, nous avons tous un rôle crucial à jouer pour atteindre collectivement les objectifs et limiter nos impacts sur l'environnement.



400 km de réseau cyclable en Alsace du Nord



jerenove.alsacedunord.fr

Le service public de conseil France Rénov' en Alsace du Nord



Retrouvez la synthèse du bilan à mi-parcours et toutes les informations du plan climat de l'Alsace du Nord sur agiresemble.alsacedunord.fr

Plan climat de l'Alsace du Nord : quelques chiffres du bilan à mi-parcours

- ✓ 242 bâtiments publics ont fait l'objet d'au moins une action de rénovation énergétique
- ✓ 8 000 luminaires d'éclairage public passés en LED
- ✓ Les conseillers France Rénov' Alsace du Nord accompagnent 1000 projets de rénovation / an
- ✓ 125 km de nouvelles pistes cyclables portant le réseau total actuel à 400 km
- ✓ 68 projets d'installations photovoltaïques, portés par des collectivités et des entreprises
- ✓ - 6 616 tonnes d'ordures ménagères résiduelles collectées entre 2021 et 2024 (soit -35 kg / hab.)
+ 2 921 tonnes recyclées (emballages et biodéchets)
- ✓ 60 000 arbres et arbustes plantés

Dernières décisions du Conseil Municipal

Compétences de lutte contre les coulées de boues : Après avoir entendu les explications du maire et après débat, le Conseil Municipal vote par 9 voix pour et 1 abstention d'autoriser la prise des compétences correspondant aux alinéas 4 et 12 de l'article L.211-7 du code de l'environnement par la Communauté de Communes de l'Outre-Forêt.

Compétences eau et assainissement : Suite au débat, le C.M. décide par 9 voix pour et 1 abstention de transférer ces deux compétences à ma COCOM de l'O-F.

Compétence géothermie : Le C.M. valide par 9 voix pour et 1 voix contre le transfert de la compétence en matière d'aménagement et d'exploitation d'installations de production d'énergie renouvelable limité à la filière géothermique à la COCOM de l'O-F.

PLUi : reclassement du site de géothermie : Après délibération, le C.M. valide par 9 voix pour et 1 contre, la régularisation du classement du site de géothermie en zone UG, zone adaptée à la géothermie.

Admission en non-valeur d'impayés : Le Service de Gestion Comptable de Haguenau n'a pu recouvrer des titres de recettes émis et cela malgré de nombreuses relances. Le C.M. décide par 9 voix pour et 1 contre l'admission en non-valeur de ces titres pour un montant de 2 702.39€.

Numérisation : actes d'état civil : Afin de préserver des actes d'état civil, le C.M. valide l'offre de la société Numérize : 2 500 actes numérisés pour 2 640€ TTC.

Convention de dématérialisation : mise en œuvre de la télétransmission des actes réglementaires et budgétaires soumis au contrôle de légalité : Le C.M. s'y engage à l'unanimité.

Participation aux travaux de rénovation de la maison forestière de Hatten : à hauteur de 30%
- Pour le remplacement de 4 fenêtres soit 1 567.15€.
- Pour les travaux sur la chaudière et les sanitaires soit 1 062.72€.



Approbation du rapport annuel 2024 du syndicat des Eaux de Seltz : Présentation et validation.

Fixation du prix du bois d'affouage « Losholz » : En 2026, le prix du stère de bois d'affouage passera à 54€. Le règlement se fera par lot de 2 stères, soit 108€ par chèque. **Le nom sur le chéquier devra correspondre au nom de l'habitant ayant commandé un lot.**

MAM « L'univers des petites libellules de Rittershoffen » : révision du loyer : Afin de pérenniser la structure, le loyer mensuel sera de 850€ hors charges, à compter du 1^{er} novembre 2025.

Logements communaux : fixation des loyers : Hors charges de 40€ ; selon surface et locaux annexes.
Logements au-dessus de la maternelle : logement A 600€ ; logement B 550€ ; logement C 650€
Logement mansardé du presbytère catholique : 470.95€

Salle des fêtes : tarifs de location 2026 : Le CM décide de réajuster les tarifs de chauffage en 2026 :

- 50€ au lieu de 40€ pour la petite salle
- 100€ au lieu de 80€ pour la grande salle
- 150€ au lieu de 120€ pour les deux salles.

Rénovation du bâtiment de l'école maternelle : Le Conseil Municipal approuve à l'unanimité

Lot 10 : l'avenant carrelage, Ets DECK 1 902.00€ TTC

Lot 19 : l'avenant serrurerie, société SCHEIBEL 7 989.48€ TTC

L'avenant de l'architecte Marc KLIPFEL 36 534.68€ TTC.

Périscolaire : cession du terrain à la COCOM : Délibération complémentaire précisant : section 8 ; parcelle n°216/2 ; surface 464m².

Extension de voirie : rue des Vergers : Le C.M. valide le prolongement jusqu'à la dernière habitation de la rue des Vergers pour 7 500€ TTC.

Demande de subvention de Passion Bécanes : Suite à l'acquisition de matériel pour équiper leur club house (lave-vaisselle, tables,...) pour 2 677€, le C.M. valide la participation financière de la Commune à hauteur de 30% soit 810€.

Volets de la maison forestière : Les volets étant vétustes, le C.M. décide de procéder à leur remplacement par des volets roulants solaires de la Sté ABS Concept de Hatten pour 10 163.98€ TTC. 10 voix pour des volets roulants solaires, 1 voix pour des volets battants et 2 abstentions.

Forêt : coupes 2027 : Le Conseil suit l'assiette des coupes envisagées par l'ONF pour 2027 soit environ 2 150 m³.

Tour d'horizon sur notre forêt



Les 601 hectares de forêt ont longtemps contribué à la fierté et à la richesse de la Commune. La tempête de 1989 puis la chalarose, maladie du frêne et le dérèglement climatique l'ont grandement meurtrie !!!

Après des coupes importantes, les 3 programmes de reboisement ont certes coûté cher, mais génèrent un avenir plus serein.

Cependant les périodes de sécheresse et de canicule des étés freinent la croissance !

Vers 2035, la parcelle 22 laisse augurer une récolte abondante de chênes de gros calibre et de grande valeur !

« Patience, et longueur de temps... »



Périscolaire

Le chantier a repris après un mois d'attente des pré-murs. La suite du calendrier devrait permettre une livraison des locaux dès la rentrée de septembre 2026.

Ainsi la petite salle de la salle des fêtes pourra être louée et occupée sans contraintes particulières.

La vitesse à laquelle ce LEGO géant est assemblé a de quoi surprendre.

Nous ne pouvons que remercier grandement notre Communauté de Communes d'avoir consenti à un tel investissement, de l'ordre du million d'euros ! D'une part, cet accueil du périscolaire permettra aux parents de trouver une formule de garde de leurs enfants sur la journée et aux jeunes de se rendre de l'école au périscolaire et vice-versa, sans se déplacer vers la salle des fêtes ou en bus !

D'autre part, les locaux contigus et mutualisés permettront aux élèves de la maternelle d'utiliser les toilettes ainsi que la salle de jeux / de motricité.



L'espace extérieur relèvera des choix à venir de la COCOM pour la cour à l'avant de la structure et de la Commune en ce qui concerne la cour de récréation intérieure.

Le dé raccordement des gouttières, l'infiltration de l'eau de pluie, un espace végétalisé avec arbres, arbustes, fleurs et autres végétaux, bancs, jeux, ... sont possibles, mais nécessitent des choix financiers qui à l'heure actuelle sont facilités par des aides dont principalement par l'Agence de L'Eau Rhin-Meuse (de l'ordre de 70% selon les choix).

Le prochain Conseil Municipal aura à parachever la rénovation de l'ensemble du groupe scolaire : bâtiment de l'élémentaire, de la maternelle, du périscolaire et des deux cours.

Géothermie et séismes

Le Conseil Municipal et moi-même comprenons et partageons vos inquiétudes liées à la géothermie, aux secousses engendrées avec de potentiels dégâts sur vos habitations !

L'incompréhension est grande, de 2016, du démarrage de la centrale à 2023 : rien de perceptible, sauf pour les sismographes.

La situation a changé en 2024 avec les micro-séismes :

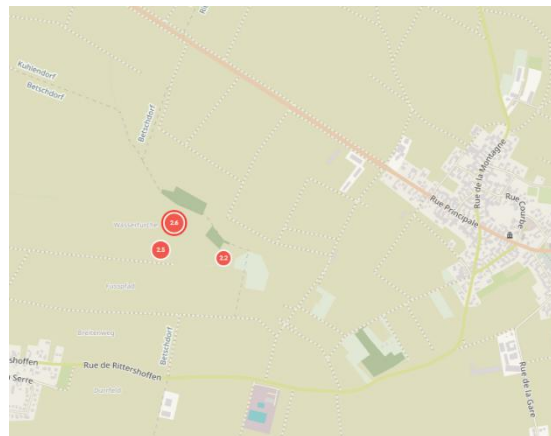
- 7 mai : 2 et 2.2 sur l'échelle de Richter
- 25 juillet : 2.1

En cette fin d'année 2025 :

- 4 décembre : 2.5
- 10 décembre : 2.2
- 12 décembre : 2.6
- 13 décembre : 2.1 !

Si depuis le 4 décembre la centrale est à l'arrêt, l'inquiétude est grande car les secousses sont rapprochées et d'intensité plus forte !

Electricité de Strasbourg et la DREAL devront analyser puis communiquer clairement, largement !





Transfert des compétences eau et assainissement

Cet été le Conseil Municipal a dû se prononcer au sujet du transfert des compétences eau et assainissement, assurées à ce jour par le Syndicat des Eaux de Seltz et par le SIVOM de la vallée du Seebach.

Les deux syndicats assurent pleinement leurs missions et ni les élus qui les président ni le personnel qui travaille avec professionnalisme ne sont en cause !

Nous avons voté en faveur d'un transfert vers la COCOM qui souhaite, comme sur la partie Ouest de son territoire, missionner le SDEA. Selon une projection, des économies de 90 000€ et de 200 000€ seraient possibles ; un guichet unique et permanent mis en place ; des astreintes 24h sur 24 planifiées. A l'heure de la vie chère, toutes les économies sont bonnes à prendre. Les élus restent les décisionnaires des travaux envisagés par le SDEA si après mars 2026 les nouveaux élus retiennent cette voie.

Quel est le plus ancien vestige de Rittershoffen ?

Il s'agit de la clef de voûte figurant le Christ et les symboles des 4 évangélistes. Ce disque de grès des Vosges d'un rose pâle à jaunâtre est conservé aux archives du musée historique de Haguenau. Il y a une vingtaine d'années, il était exposé au musée et c'est ainsi que je l'ai découvert !

Ce disque de grès d'une épaisseur d'une vingtaine de centimètres et d'un diamètre d'une cinquantaine est daté du XIIe siècle et a très certainement servi de clé de voûte dans l'église de RINSTARSHOVEN, nom d'origine de notre village, évoqué pour la première fois en 1227.

Lors de la construction de la grande église simultanée de 1787, cette pierre fut récupérée pour servir de marche d'entrée d'une maison et les symboles des 4 évangélistes furent burinés afin de rendre la pierre plane une fois retournée ! Après la bataille de janvier 1945 et certainement la destruction de cette habitation, la marche fut retournée et la clé de voûte retrouvée !!! Heureux hasard !



Une page se tourne !

Entré au Conseil Municipal en 2008, j'ai assuré le rôle de rédacteur du bulletin communal du numéro 63 à ce dernier, le N° 107 de décembre 2025.

Si dès le départ le livret a été informatisé, il a passé du format A5 à celui de A4 avec l'exemplaire N°70. Longtemps imprimé à la COCOM à Hohwiller, le relai fut pris par l'imprimerie Balcke et depuis le N°105, c'est Médialogik de Drachenbronn qui œuvre à votre service. La mise en page est finalisée depuis juin 2023 par mon adjoint Sébastien Klein, reconnaissable au liseré vert en bas de page.

Merci aux Présidents des associations et aux enseignantes de l'école pour leur contribution.

Les sujets abordés ont été appréciés ou pas mais l'essentiel aura été d'informer les « *Rittershefner* » des décisions du Conseil Municipal, de la vie associative et de votre cadre de vie, son histoire, son présent, son avenir.

Jean-Bernard Weigel



ETAT CIVIL 2025



NAISSANCES

- 26.07.2025 :** Siana FERNANDES, fille de
Anãis FERNANDES
Domiciliée 171, rue de l'Ecole.
- 21.08.2025 :** Léonie Sophia SCHMITT, fille de
Sébastien SCHMITT et Manon BORNERT
Domiciliés 156, route de Hatten.
- 27.09.2025 :** Malo Dominique GROBLEWSKI, fils de
Jonathan GROBLEWSKI et de Mégane WEHRLING
Domiciliés 141a, rue du Château d'Eau.



DECES

- 30.07.2025 :** Maryline Gabrielle MAY,
Liée par un PACS avec Florian Jérémy BOLIDUM.
Décédée à SEEBACH à l'âge de 34 ans.
- 16.08.2025 :** Georges BAMBERGER,
Célibataire.
Décédé à WISSEMBOURG à l'âge de 81 ans.
- 06.12.2025 :** Lina Berthe WAHL,
Veuve de Albert FREY.
Décédée à WISSEMBOURG à l'âge de 89 ans.



CALENDRIER d'occupation de la salle des Fêtes 2026

Manifestations organisées dans la Commune et réservations enregistrées au 13/12/2025

Calendrier à jour, consultable sur le site internet de la commune.

Date et horaire	Association	Manifestation	Commentaire
Janvier - 13 février 2026	Petite salle occupée par périscolaire+ maternelle		
Janv. – juil. 2026	Petite salle occupée partiellement par le périscolaire		
di. 11/01/26 à 12h	S C R	Couscous	
sa.17 - di. 18/01/26	HMR	Week-end technique	
di. 18/01/26 à 12h	Commune	Fête des aînés	Commune
sa. 31/01/02/26		Fête de famille	
sa. 07 - 08/02/26	Amicale du fil et des aiguilles	Exposition de laine	
sa. 28/02/26	SCR	Kesselfleisch	
ve. 06/03/26	APER	Vente tartes flambées	Parking égl. cath.
di. 08/03/26	APER	Bourse aux vêtements	
di. 22/03/26	Passion Bécanes	Exposition+marché puces	
sa. 28/03/26 à 20h	HMR	Concert de Printemps	
di. 29/03/26 dès 8h	APP	Pêche d'ouverture	Étang des Aulnes
di.05/04/26 Pâques	Les 2 paroisses	Petit déjeuner	
di. 19/04/26	Passion Bécanes	Journée américaine	
jeu. 30/04/26	SCR	Bal du muguet	
ve. 08/05/26 à 18h	Commune	Commémoration	Commune égl. cath.
sa. 16/05/26 à 15h	APP	Pêche des enfants	Étang des Aulnes
sa. 06/06/26		Mariage	
di. 14/06/26 à 11h30	HMR	Fête d'été	
lu. 13/07/26 à 19h	Commune (HMR)	Festivités du 14 juillet	Commune
Je. 16/07/26		Fête de famille	
sa. 25/07/26		Mariage	
ve.31/07 sa.1 ^{er} + di.	02/08/26 SCR	Weekend de foot	
ve.28-29-30/08/26		Mariage	
sa. 05 - 06/09/26	Sapeurs-pompiers	Fête d'été	
di. 20/09/26 à 12h	Paroisse prot.	Fête paroisse prot.	
sa. 10/10/26	HMR	Soirée bavaroise	
di. 18/10/26 à 12h	SCR	Repas de la Kirwe	
mer. 11/11/25 10h45	Commune	Commémoration Armistice	Commune égl. cath.
sa. 21/11/26 à 12h	SCR	Kesselfleisch	
sa. 28 - di 29/11/26	Société Avicole	Exposition avicole	
sa. 12/12/26		Mariage	

